



CARDIFF
UNIVERSITY

PRIFYSGOL
CAERDYDD

Y Cam Nesaf

Canllaw i Rieni am
Addysg Uwch ym
Mhrifysgol Caerdydd

www.caerdydd.ac.uk/rhieni



“

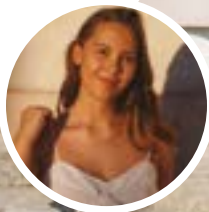
“Roedd fy merch yn gwybod ei bod hi eisiau astudio gradd yn ymwneud â gwyddoniaeth ond doedd ganddi ddim syniad pa gyrсияu oedd ar gael. Dechreuon ni fynd i Ddiwrnodau Agored ar ddechrau blwyddyn 12, i gael gwybod am y graddau sydd ar gael, gan siarad â myfyrwyr presennol a thiwtoriaid i gael rhagor o wybodaeth am y cyrsiau, gofynion mynediad a chyfluoedd gyrfaol. Roedd yr ymchwil gychwynnol hon yn werthfawr dros ben; roedd yn cynnig amser i archwilio'r holl gyfluoedd a oedd ar gael iddi, yn ogystal â chael cyngor ar deilwra ei chais UCAS a dod o hyd i brofiad gwaith perthnasol a fyddai'n cefnogi ei chais. Roedd dechrau'n gynnar hefyd yn help iddi ganolbwyntio ar pa mor bwysig oedd dewis y radd gywir, ac nid y Brifysgol gyda'r neuaddau preswyl gorau!”

Sue Diment, Rhiant

“

“Mae fy mam a fy nhad wedi bod, ac yn parhau i fod, yn gymorth mawr i mi trwy fy mlynnyddoedd yn y brifysgol. Maen nhw wedi cynnig llawer o gefnogaeth ac arweiniad wrth i mi benderfynu ble i astudio. Roedd y ddau yn gwmni i mi mewn sawl diwrnod agored a oedd yn hynod fuddiol. Mae mynd gyda'ch rhieni i'r diwrnodau agored hyn yn cynnig nifer o fanteision, gan eu bod yn aml yn gofyn y cwestiynau nad ydyn ni fel myfyrwyr yn eu hystyried ac yn edrych ar bethau mewn ffordd fwy ymarferol. Mae'n ddigon hawdd darganfod a oes gan y brifysgol honno'r bywyd cymdeithasol gorau yn y wlad, ond mae'r cwestiwn o'i ragolygon o ran swyddi a'r darlithwyr gorau ar gyfer eich pwnc yn fater arall, ac er nad ydw i'n hoff o gyfaddef, mae'n bwysicach o lawer.”

Ellie, myfyrwr BA Newyddiaduraeth a Chyfathrebu



Bydd mynd i'r brifysgol yn bennod newydd sbon ym mywyd eich mab neu eich merch, ac yn naturiol, bydd yn teimlo fel datblygiad cyffrous a brawychus. Mae llawer o rieni a gwarcheidwaid am gefnogi eu plant wrth iddynt barhau â'u haddysg, ond gall y broses o chwilio am le ar gwrs yn y brifysgol, a bywyd yn y brifysgol yn gyffredinol, achosi dryswch i lawer o bobl.

Os nad ydych chi'n gwybod llawer am sut mae'r broses ymgeisio'n gweithio, neu os ydych yn poeni am yr agwedd ariannol ar y brifysgol neu am sut i helpu eich mab neu eich merch i setlo i fywyd fel myfyriwr, bydd y llyfryn hwn yn rhoi trosolwg cyffredinol o'r hyn i'w ddisgwyl ym Mhrifysgol Caerdydd, ac yn ceisio ateb cwestiynau allweddol am addysg uwch yn gyffredinol.

Mae Prifysgol Caerdydd yn parhau i ffynnu fel yr unig brifysgol yng Nghymru sydd yng Ngrŵp Russell. Rydym yn arbennig o falch bod ansawdd ein gwaith ymchwil wedi'i gydnabod ymhlith y 5 prifysgol gorau yn y DU yn y Fframwaith Rhagoriaeth Ymchwil diweddaraf. Mae ein cyfleusterau addysgu modern, ein darlithwyr arbenigol a'n llwyddiant eithriadol o ran cyflogaeth ein graddedigion yn golygu bod Caerdydd yn parhau i fod yn ddewis poblogaidd ymysg myfyrwyr.

Mae sawl ffordd o helpu eich mab neu eich merch wrth gyflwyno cais (ac wedi hynny). Ni waeth a fyddwch yn helpu i ymchwilio i brifysgolion a chyrsgiau, yn mynd i ddiwrnodau agored, neu wrth law i drafod eu dewisiadau gyda nhw, bydd eich help yn werthfawr iawn. Bydd y cwrs a'r brifysgol y byddant yn eu dewis yn dibynnu ar eu cymeriad a'u diddordebau. Byddwch yn rhan o'r broses, dangoswch eich diddordeb a byddwch yn gefnogol... ond cofiwch mai penderfyniad eich mab neu eich merch ydyw yn y pendraw!

Cynnwys

Pam mynd i'r brifysgol?	2
Caerdydd: Prifddinas Falch	4
Llety	6
Dewis cwrs	8
Cwestiynau Cyffredinol	9
Amserlen UCAS	10
Ysgoloriaethau a Bwrsariaethau	12
Cyllid	13
Beth allwch chi ei wneud	15
Cefnogaeth a Chyfleusterau	16
Termau allweddol	17

Pam mynd i'r brifysgol?

Ar ôl i'w cyfnod yn yr ysgol ddod i ben, efallai y bydd eich mab neu eich merch yn dewis parhau â'u haddysg, cwblhau prentisiaeth, dechrau gwaith cyflogedig amser llawn neu'n cymryd blwyddyn i ffwrdd. Gyda chynifer o opsiynau ar gael, gallai fod yn ddefnyddiol gwybod y bydd astudio ar gyfer gradd yn rhoi cyfle iddynt wneud y canlynol:

Gwella eu rhagolygon gyrfa

Mewn marchnad swyddi mor gystadleuol, gall ennill gradd gynyddu rhagolygon gyrfa eich mab neu eich merch yn sylweddol. Bydd astudio yn y brifysgol yn rhoi'r wybodaeth a'r sgiliau sydd eu hangen arnynt i ffynnu yn y gweithle. Yn ogystal, mae rhai proffesiynau, fel Meddygaeth a'r Gyfraith, lle mae gradd yn hanfodol.

Er y byddai'n gamarweiniol hawlio bod gradd yn gwarantu gwaith cyflogedig, bydd ansawdd yr addysgu a'r gefnogaeth a gaiff eich mab neu eich merch drwy gydol eu hamser yn y brifysgol yn sicr o'u rhoi ar ben ffordd. Caiff gyfle i weithio i safonau diwydiant, dysgu gan arbenigwyr sydd ar flaen y gad yn eu meysydd penodol, a chael eu cefnogi gan ein tîm Gyrfaoedd hynod weithgar.

Ennill mwy o gyflog

Mae'r ystadegau'n dangos bod graddedigion yn ennill cryn dipyn yn fwy na'r rheini sydd heb gymhwyster Addysg Uwch. Gyda gradd y tu ôl iddynt, bydd amrywiaeth ehangach o opsiynau ar gael i'ch mab neu eich merch. Gan ddibynnu ar eu maes dewisol, efallai y bydd yn haws iddynt ddatblygu eu gyrfa, ac y gallant wneud hynny'n gyflymach.

Astudio pwnc y maent yn teimlo'n angerddol amdano

Mae angerdd a brwdfrydedd dros y pwnc yn ddau o'r ffactorau mwyaf i'w hystyried wrth benderfynu beth i'w astudio yn y brifysgol. I rai myfyrwyr, bydd yn seiliedig ar y pwnc y maent wedi ei fwynhau fwyaf yn yr ysgol neu'r coleg. Gan nad oes angen profiad blaenorol yn y maes ar bob pwnc, bydd myfyrwyr eraill am eu herio eu hunain gyda phynciau cyffrous nad ydynt wedi cael y cyfle i'w dilyn o'r blaen.

Efallai y bydd myfyrwyr yn canfod eu hunain ar gloddfeydd archaeolegol, yn gwneud gwaith maes a gwaith yn y labordy, yn ymgolli mewn adnoddau sylfaenol a chyfnodolion, yn trafod testunau a damcaniaethau neu'n cyfansoddi cerddoriaeth hyd yn oed. Pa bynnag bwnc byddant yn ei ddewis, byddant yn ennill dealltwriaeth drylwyr o'u disgyblaeth ddewisol ac yn ffynnu mewn amgylchedd llawn pobl o'r un anian.

Bod yn annibynnol

Bydd y brifysgol yn caniatáu i'ch mab neu eich merch herio eu hunain yn academiaidd ac yn bersonol ac, o ganlyniad, byddant yn llawer mwy annibynnol ac yn datblygu fel unigolyn. Byddant yn wynebu heriau newydd megis byw oddi cartref am y tro cyntaf, trin

arian, coginio a golchi eu dillad eu hunain (ar adegau)! Bydd yr annibyniaeth newydd hwn yn arwain at gynyddu hunanhyder, a'r gallu i sefyll ar eu traed eu hunain.


Datblygu sgiliau allweddol

Ar wahân i annibyniaeth a hunanhyder, bydd eich mab neu eich merch yn meithrin nifer o sgiliau allweddol eraill, sy'n amrywio o gyfathrebu a gwaith tîm i arwain a datrys problemau. Boed yn rhoi cyflwyniad seminar grŵp ynghyd, cymryd rhan yn un o'r clybiau a chymdeithasau niferus neu'n mwynhau bywyd myfyrwr o ddydd-i-ddydd, bydd eich mab neu eich merch yn datblygu'r sgiliau personol hyn yn gyson; gan ganiatáu iddynt addasu i sefyllfaoedd newydd yn eu gyrfaoedd yn y dyfodol, ac yn eu bywyd o ddydd-i-ddydd.



“Mae myfyrwyr Caerdydd yn dangos y ddawn, y cymhelliant a'r brwdfrydedd y mae cyflogwyr yn chwilio amdano.”

**Paul Davies - Partner,
Latham and Watkins LLP
(cwmni cyfreithiol yn y
DU a rhyngwladol)**



I gael gwybod rhagor am yr
ymchwil arloesol a wneir
ym mhrifysgolion y DU a sut
mae'n effeithio ar bywyd
bob dydd, ewch i
www.madeatuni.org.uk

Un o'r **5** prifysgol
orau yn y DU
am Ragoriaeth
Ymchwil

Gwasanaeth
Gyrfaedd y
Brifysgol **ymhlith**
y 7 gorau yn y DU

Times Higher Education 2019

Roedd **94.8%** o'n myfyrwyr
mewn gwaith cyflogedig
neu wedi ymgymryd ag
astudiaethau pellach
ymhen chwe mis ar
ôl graddio

Arolwg Ymadawyr Addysg Uwch 2015/16

Caerdydd: Prifddinas Falch

Mae rhywbeth at ddant pawb yng Nghaerdydd. Gyda'i phrisiau fforddiadwy ac awyrgylch cyfeillgar, mae Caerdydd yn lle delfrydol i fwynhau diddordebau hen a newydd.

Ar gyfer y rheini sydd wrth eu boddau'n siopa, mae gennym lu o ganolfannau siopa modern, marchnadoedd dan do ac arcedau Fictoraidd i'w darganfod.

Mae'n bosibl y bydd y rheini sydd â diddordeb yn y celfyddydau a threfnadaeth yn cael eu denu gan un o'n theatrau, galerïau neu amgueddfeydd niferus - mae castell yma hefyd, a chaiff myfyrwyr fynediad iddo am bris gostyngol.

Ar y llaw arall, gall y rheini sy'n chwilio am antur ddewis crwydro cefn gwlad Cymru, dysgu sut i hwylio, dringo creigiau neu hyd yn oed fachu bwrdd syrffio a mynd i un o draethau hardd de Cymru.

Chwaraeon

Gyda datblygiadau fel Canolfan Dŵr Gwyn Rhyngwladol Caerdydd a Chanolfan Iâ Cymru, ynghyd ag ystod eang o gaeau, traciau athletau a chyfleusterau eraill, bydd amrywiaeth o gyfleoedd chwaraeon ar gael i fyfyrwyr sy'n astudio yng Nghaerdydd. Mae'r ddinas yn gartref i nifer o leoliadau eiconig hefyd. Mae stadiwm byd-enwog Stadiwm Principality, Stadiwm Gerddi Soffia a Stadiwm Dinas Caerdydd yn denu cefnogwyr o bob cwr o'r byd, ac mae gwefr heb ei hail yn y ddinas ar ddiwrnod gêm ryngwladol.

Bywyd nos

P'un a yw'n well gan eich mab neu eich merch bartïo yn un o'n tafarndai a chlybiau nos, neu gael tamaid i'w fwyta a gwyllo sioe, mae digonedd i'w wneud yng Nghaerdydd. Bydd ein cynllun taci diogel yn gwneud yn siŵr eu bod yn cyrraedd adref yn ddiogel ar ddiwedd y noson hefyd. Cewch ragor o wybodaeth ar dudalen 6.

Cysylltiadau trafnidiaeth

Mae gan Gaerdydd gysylltiadau trafnidiaeth gwych, sy'n ei gwneud yn ddinas hawdd ei chyrraedd o'r rhan fwyaf o ddinasoedd mawr y DU.

I gael gwybod rhagor am beth sy'n gwneud Caerdydd yn ddinas boblogaidd, ewch i:

www.croesocaerdydd.com



Wrth ymweld â'ch
mab neu eich merch,
beth am gyfuno'r ymweliad
â thrip i theatr Canolfan
Mileniwm Cymru i weld
sioe a gymeradwyir yn
genedlaethol?

www.wmc.org.uk



“Mae Caerdydd
yn brifddinas ffyniannus
sy'n cael ei chydabod
yn gyffredinol fel lle
neilltuol o dda i fyw ynddo”

The Complete University Guide 2019



“Yr ail ddinas brifysgol
fwyaf fforddiadwy
yn y DU”

Mynegai NatWest am
Gostau Byw i Fyfirwyr 2018



Llety

Gall symud oddi cartref am y tro cyntaf fod yn gyffrous ac yn frawychus... i fyfyrwyr a rhieni fel ei gilydd! Mae Prifysgol Caerdydd yn cynnig llety cyfforddus ac annibynnol i'ch mab neu eich merch, a hynny am bris rhesymol sy'n is na faint mae llety mewn prifysgolion yn y DU yn ei gostio ar gyfartaledd. Mae hefyd yn gyfle perffaith i gwrdd â phobl o amrywiaeth o gefndiroedd a chyrsgiau, ac mewn llawer o achosion, gwneud ffrindiau am oes.

Llety'r Brifysgol

Gellir **gwarantu** llety i bob myfyrwr sy'n nodi Prifysgol Caerdydd fel ei ddewis cadarn. Mae gennym ddewis o 16 o neuaddau preswyl - llawer ohonynt o fewn pellter cerdded i ganol y ddinas a'r ddau gampws. Gydag amrywiaeth o breswylfeydd hunanarlwyo ac wedi'i harlwyo/arlwyo yn rhannol, mae dewis yma ar gyfer amrywiaeth o gyllidebau. Wrth drafod y dewisiadau llety gyda'ch mab neu eich merch, bydd o fudd i chi ystyried pa gyfleusterau sydd bwysicaf iddynt. A yw en-suite, er enghraifft, yn bwysicach na rhent ychydig yn rhatach? Neu a yw parcio ar y safle yn hanfodol?

Noder bod:

- Neuadd Aberdâr yn neuadd breswyl i fenywod yn unig. Pe bai eich merch yn dymuno byw mewn neuadd un rhyw, gall nodi hyn yn ei dewisiadau.
- Yn yr un modd, rydym wedi neilltuo fflatiau ar gyfer myfyrwyr Cymraeg eu hiaith, myfyrwyr LGBT a'u cyfeillion ac opsiwn Byw'n Dawel.

Anfonir rhagor o fanylion am sut i wneud cais at eich mab neu eich merch pan fydd eu cynnig i astudio yn y Brifysgol wedi'i gadarnhau. Beth am wyllo ein ffilm am breswylfeydd i gael rhagor o wybodaeth:

www.caerdydd.ac.uk/preswylfeydd



Cyfleusterau

Gall myfyrwyr ddisgwyl y cyfleusterau canlynol yn llety Prifysgol Caerdydd:

- Gwely
- Desg astudio
- Wardrob
- Cegin/ardaloedd bwyta i'w rhannu
- Cyfleusterau golchi dillad
- Sied feics
- Di-Wifr am ddim
- Pwyntiau cysylltu â rhwydwaith cyfrifadurol y Brifysgol
- Yswiriant eiddo personol Endsleigh

Mae nifer o gyfleusterau dewisol i'w hystyried wrth ddewis ble i fyw hefyd. Er enghraifft, efallai y bydd myfyrwyr yn penderfynu dewis neuadd breswyl sydd â:

- Chyfleusterau parcio
- Opsiynau arlwyo amrywiol
- En-suite neu ystafell ymolchi i'w rhannu
- Cyfleusterau chwaraeon ar y safle
- Amgylchedd tawel

Cefnogaeth

I sicrhau diogelwch ein myfyrwyr, mae gennym gyfleusterau diogelwch 24/7 yn ogystal â Chynorthwywyr Bywyd Preswyl, sydd ar y safle i gefnogi eich plentyn pe bai unrhyw broblemau'n codi. Mae'r Tim Bywyd Preswyl wedi ymrwymo i wella profiad myfyrwyr, gan helpu i greu cymuned o fewn preswylfeydd lle mae myfyrwyr yn teimlo eu bod yn perthyn ac yn cael eu cynnwys. Yn ogystal â hyn, mae Undeb Myfyrwyr Caerdydd yn rhedeg cynllun taci diogel i wneud yn siŵr bod eich mab/merch yn ddychwelyd adref yn saff gyda'r nos. Gall myfyrwyr sydd heb ddigon o arian i gael taci ddangos eu cerdyn myfyrwr i yrrwr y taci, cael derbynneb, a thalu'r ffi yn Undeb y Myfyrwyr dros y diwrnodau dilynol.

Llety Preifat

Yn yr ail a'r drydedd flwyddyn, mae mwyafrif y myfyrwyr yn dewis byw gyda ffrindiau mewn llety rhent yn agos at y Brifysgol. Bydd myfyrwyr yn gyfrifol am ddod o hyd i dŷ addas, trefnu arian, talu rhent a biliau, a choginio a glanhau. Fodd bynnag, bydd digon o gefnogaeth ar gael iddynt. Drwy hysbysebu eiddo gan landlordiaid da a rhoi cyngor ymarferol, bydd yr Asiantaeth Gosod (a gaiff ei rhedeg gan Undeb y Myfyrwyr) wrth law i helpu eich mab neu eich merch symud o neuadd breswyl i lety preifat.



Mae'r rhent ar gyfer neuaddau preswyl Prifysgol Caerdydd yn amrywio

o £108 i £149 yr wythnos*

* Costau am breswylfeydd y Brifysgol 2018/19

Bywyd Preswyl

Mae preswylfeydd yn cynnig cymuned gefnogol a chyfeillgar ac mae'r tîm Bywyd Preswyl yn cynnal digwyddiadau cyffrous i'ch helpu i deimlo'n gartrefol.

“

“Symud i neuaddau preswyl yw'r peth gorau posibl y gall myfyriwr newydd mewn dinas newydd ei wneud. Mae'n anodd disgrifio amser mor anhygoel ges i yn fy neuadd - rwy'n ei argymhell yn gryf i bawb!”

Freya, De Tal-y-bont

Dewis cwrs

Gyda thros 350 o raglenni gradd ar gael ym Mhrifysgol Caerdydd, efallai y bydd eich mab neu eich merch yn ansicr ynghylch pa un fydd fwyaf addas ar eu cyfer. Bydd y cwrs cywir yn dibynnu ar ba fath o ddysgwyr ydynt, y pynciau y maent yn eu mwynhau a pha brofiadau maent yn gobeithio eu cael. Gallwch helpu drwy eu hannog i ystyried y ffactorau canlynol:

Rhaglenni wedi'u Teilwra

O ganiatáu i'n myfyrwyr ohirio eu dewis terfynol o ran rhaglen gradd tan ddiwedd y flwyddyn gyntaf, i deilwra'r rhaglen gradd i weddu i'w diddordebau, i dreulio blwyddyn dramor neu yn y diwydiant; ein nod yw cynnig hyblygrwydd, ble bynnag y bo modd. Mae strwythur ein rhaglenni gradd yn nodwedd hynod boblogaidd. Os yw eich mab neu eich merch yn frwdfrydig ynglŷn â dau bwnc penodol, efallai y byddant hefyd am ystyried un o'n graddau Cydanrhydedd. Byddai hyn yn caniatáu iddynt astudio dau bwnc ochr yn ochr. Beth am edrych ar ein prospectws i weld pa bynciau y gellir eu cyfuno?
www.caerdydd.ac.uk/astudio



Cyfleoedd Astudio a Gweithio: Gartref a Thramor

Mae nifer o'n cyrsiau, fel Peirianneg a Seicoleg, yn caniatáu i fyfyrwyr ymestyn eu hastudiaethau dros gyfnod o bedair blynedd, er mwyn ymgymryd â blwyddyn mewn lleoliad proffesiynol neu ddiwydiant. Gyda chyfle i roi gwybodaeth newydd ar waith yn y gweithle, rhwydweithio gyda chyflogwyr ac ennil cyflog, mae'n bosibl y bydd eich mab neu eich merch yn awyddus i fanteisio ar hyn. Yn yr un modd, mae blwyddyn neu semester dramor yn opsiwn poblogaidd arall ar gyfer y rheini sy'n chwilio am her mewn amgylchedd newydd sbon. Mae ein cysylltiadau â thros 200 o sefydliadau ledled y byd yn caniatáu i ni gynnig llawer o gyfleoedd cyffrous ac amrywiol.



Amserlen

Mae'r gofynion o ran amserlen yn amrywio rhwng pob pwnc. Drwy ddarllithoedd, seminarau, tiwtorialau a (lle bo'n berthnasol) teithiau maes ymarferol a gwaith labordy, bydd eich mab neu eich merch yn cael eu haddysgu mewn nifer o ffyrdd. Yn gyffredinol, gall myfyrwyr sy'n astudio cyrsiau gwyddonol ddisgwyl treulio rhwng 20 a 30 o oriau'r wythnos yn y Brifysgol. Ar y llaw arall, gall myfyrwyr sy'n astudio pynciau sy'n seiliedig ar y dyniaethau ddisgwyl tua 10 i 15 o oriau cyswllt bob wythnos. Disgwylir i'r amser sy'n weddill gael ei dreulio'n gweithio'n annibynnol, yn cyflawni gwaith ymchwil ac yn gwneud gwaith darllen cefndir, yn cwblhau gwaith prosiect ac yn ysgrifennu traethodau. Bydd dulliau asesu'n amrywio rhwng cyrsiau, ond bydd yn aml yn cynnwys gwaith cwrs, arholiadau a gwaith ymarferol a asesir.

Cyrsiau Gofal Iechyd

Gall cyrsiau iechyd ar Gampws Parc y Mynydd Bychan gynnwys lleoliadau clinigol mewn ysbytai a sefydliadau cymunedol ledled Cymru. Mae hyn yn galluogi myfyrwyr i gymharu'r galw o ran gweithio yn y ddinas ac mewn lleoliad gwledig. Yn ogystal, mae gan fyfyrwyr gyfle hefyd i gael profiad clinigol dramor.

Cwestiynau Cyffredinol

A yw gradd Cydanrhydedd yn fwy o waith nag Anrhydedd Sengl?

Bydd y rheini sy'n astudio gradd Cydanrhydedd yn gweithio tuag at yr un nifer o gredydau â'r rheini sy'n dewis Anrhydedd Sengl. Mae hyn yn golygu y bydd y llwyth gwaith yr un fath, ac y bydd yn cael ei rannu rhwng yr holl bynciau a gaiff eu hastudio. Mae'n bwysig i fyfyrwyr reoli eu llwyth gwaith yn effeithlon er mwyn bodloni pob terfyn amser. Fel arfer, bydd y ddau bwnc a ddilynir yn ategu ei gilydd, sy'n golygu eu bod yn mynd law yn llaw, ac y gall un elwa ar y llall.

Beth yw'r prif lwybrau mynediad i Addysg Uwch?

Mae nifer o ffyrdd i gael mynediad i Addysg Uwch. Mae'r ffyrdd fwyaf cyffredinol wedi'u dangos isod.

Mae fy mab neu fy merch yn ystyried cymryd blwyddyn i ffwrdd, beth yw barn prifysgolion am hyn?

Gellir gwneud cais i ohirio mynediad i lawer o gyrsiau, sy'n golygu y bydd lle yn y brifysgol i fyfyrwyr pan fyddant yn dychwelyd ar ôl cymryd blwyddyn i ffwrdd. Os defnyddir yr amser hwn yn dda, gall blwyddyn i ffwrdd fod yn fuddiol iawn, ac mae'r rhan fwyaf o brifysgolion yn eu derbyn. Mae pobl sy'n treulio amser yn teithio, yn gweithio neu'n gwirfoddoli yn ystod y flwyddyn i ffwrdd yn meithrin llawer o sgiliau a phrofiadau sy'n berthnasol i'w cais ac i'w cwrs dewisol. Mae hefyd yn caniatáu i'r rheini sy'n dal i fod ychydig yn ansicr ynglŷn â'u cwrs dewisol dreulio amser yn gwneud gwaith ymchwil pellach, gan ddychwelyd i'fud addysg yn fwy

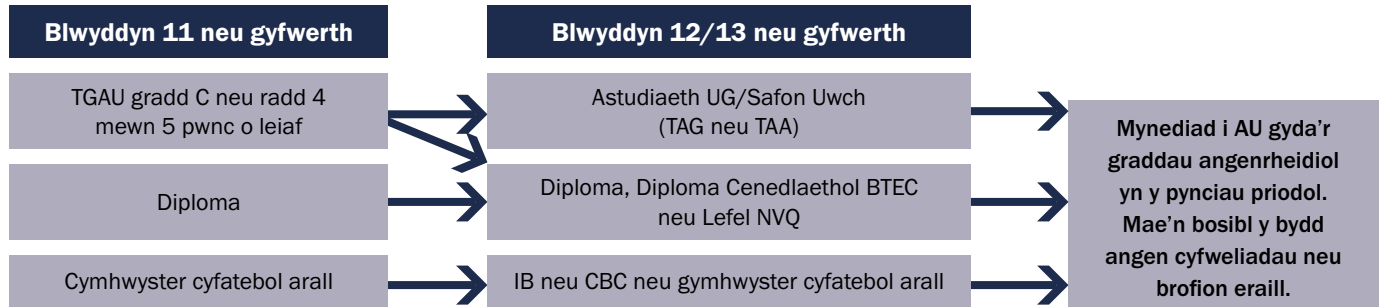
pendant eu barn. Fodd bynnag, gwnewch yn siŵr eich bod yn darganfod barn pob sefydliad unigol am flwyddyn i ffwrdd.

Ble fydd fy mab neu fy merch yn astudio?

Mae Campws y Brifysgol ym Mharc Cathays yng nghanolfan ddinesig Caerdydd, yn agos iawn i ganol y ddinas. Mae'r mwyafrif o'n hysgolion academaidd wedi'u lleoli yma. Mae'r Ysgol Deintyddiaeth, Ysgol y Gwyddorau Gofal Iechyd a'r Ysgol Meddygaeth ar Gampws Parc y Mynydd Bychan, sydd hefyd yn gartref i Ysbyty Athrofaol Cymru. Er y bydd myfyrwyr gofal iechyd yn treulio'r rhan fwyaf o'u hamser ar Gampws Parc y Mynydd Bychan, mae'n bosibl y bydd rhai modiwlau'n cael eu haddysgu ar draws y ddau gampws.

Y prif lwybrau mynediad i Addysg Uwch

Mae'r rhan fwyaf o fyfyrwyr yn mynd i'r brifysgol yn 18 oed. Mae amrywiaeth o gymwysterau ar gael i fyfyrwyr:



*Noder y bydd Bagloriaeth Cymru a'r Cymhwyster Prosiect Estynedig, os yw'r ymgeisydd wedi'u cwblhau, yn cael eu hystyried ochr yn ochr â chymwysterau Safon Uwch.

Tystysgrif Her Sgiliau Uwch Bagloriaeth Cymru

Mae Prifysgol Caerdydd yn derbyn Tystysgrif Her Sgiliau Uwch Bagloriaeth Cymru i gael mynediad i bob un o'i rhaglenni gradd israddedig. Bydd y cymhwyster yn cael ei dderbyn yn lle un cymhwyster Safon Uwch ar yr un radd, ac eithrio unrhyw bynciau penodol sydd eu hangen ar gyfer y cwrs.

Cymhwyster Prosiect Estynedig (EPQ)

Rydym yn ceisio cefnogi ymgeiswyr sy'n cymryd yr EPQ drwy gydnabod gradd A yn y cymhwyster i leihau'r gofynion mynediad o radd sengl ar gyfer yr holl raglenni ar wahân i Feddygaeth a Deintyddiaeth. Er enghraifft byddai cynigion AAB ar gyfer ymgeisydd sy'n cymryd yr EPQ yn newid i AAB Safon Uwch mewn 3 phwnc NEU radd A yn yr EPQ a graddau ABB Safon Uwch mewn 3 phwnc.

Allwedd: TGAU Tystysgrif Gyffredinol Addysg Uwchradd, TAG Tystysgrif Addysg Gyffredinol, TAA Tystysgrif Addysg Alwedigaethol, AU Addysg Uwch, UG Uwch Gyfrannol (Blwyddyn Gyntaf Safon Uwch), GNVQ Cymhwyster Galwedigaethol Cenedlaethol Cyffredinol, IB Y Fagloriaeth Ryngwladol, CBC Cymhwyster Bagloriaeth Cymru

Amserlen UCAS



Cyn mis Medi: Cyn gwneud cais

Yn ystod y misoedd cyn y cam gwneud cais, dylech ymchwilio a mynd i Ddiwrnodau Agored i wneud yn siŵr bod eich mab neu eich merch yn gwneud penderfyniad gwybodus a hyderus ynglŷn â pha brifysgolion i wneud cais iddynt.

Bydd rhai cyrsiau, yn enwedig y cyrsiau sy'n ymwneud ag iechyd, yn gofyn am brofiad gwaith sy'n dangos profiad o'r yrfa berthnasol hefyd.

Mae gwaith gwirfoddol yn y gymuned yn werthfawr ar gyfer y cyrsiau hyn hefyd.



Hydref – Mai: Derbyn ymatebion gan brifysgolion

Mae'n bwysig nodi y gallai rhai prifysgolion ymateb yn gyflymach i geisiadau nag eraill, a ni ddylai myfyrwyr fynd i banig os nad ydynt wedi clywed gan eu sefydliadau o ddewis yr un pryd â rhai o'u ffrindiau.

Rhaid i bob prifysgol ymateb i geisiadau a wneir erbyn 15 Ionawr erbyn 5 Mai – er y bydd llawer yn ceisio ymateb yn gynharach o lawer. Caiff eich mab neu eich merch gwybod am y penderfyniadau hyn drwy UCAS Track. Nid oes rhaid i fyfyrwyr ymateb nes eu bod wedi cael pob penderfyniad. Yna, rhaid iddynt dderbyn un brifysgol fel eu Dewis Cadarn ac un fel eu Dewis Yswiriant. Yn ystod y cyfnod hwn, bydd myfyrwyr yn dechrau cyflwyno cais am gyllid myfyrwyr hefyd. Cewch ragor o wybodaeth ar dudalen 13.



15 Hydref: Dyddiad cau UCAS

Y dyddiad cau i gyflwyno cais ar gyfer cyrsiau **Meddygaeth, Deintyddiaeth, Milfeddygaeth, a phob cwrs yn Rhydychen a Chaergrawnt.**



Medi: Y broses o gyflwyno cais yn agor

Myfyrwyr yn dechrau cyflwyno eu ceisiadau UCAS.



15 Ionawr: Dyddiad cau UCAS

Dyddiad cau i gyflwyno cais ar gyfer cyrsiau yn yr **holl** brifysgolion eraill. Nodir bod ceisiadau sy'n cyrraedd ar ôl y dyddiad hwn yn 'hwyr'.



Awst:
Canlyniadau
Arholiadau, Clirio
ac Addasu

Ar ôl i ganlyniadau gael eu cyhoeddi, bydd myfyrwyr sydd wedi bodloni amodau eu cynnig yn cael cadarnhad bod lle iddynt drwy UCAS Track ac yn cael gwybodaeth yn awtomatig gan y brifysgol.

Bydd y rheini sydd heb gael cynnig neu sydd wedi methu bodloni'r gofynion academiaidd a osodwyd gan eu Dewis Cadarn ac Yswiriant o brifysgol yn cael eu rhoi yn y broses Clirio yn awtomatig.

Yma, gallant gysylltu â phrifysgolion a gwneud cais am leoedd gwag sydd ar rai cyrsiau. Caiff lleoedd gwag eu hysbysebu ar wefan UCAS, mewn papurau newydd ac ar wefannau prifysgolion unigol.



Diwedd mis Medi:
Dechrau yn y Brifysgol

Mae bywyd fel myfyrwr ar fin dechrau! Gall eich mab neu eich merch ddisgwyl dechrau ddiwedd mis Medi. Bydd y rheini sy'n gadael cartref yn cael ychydig ddyddiau i ymgartrefu yn eu llety a'u hamgylchedd newydd cyn mae darlithoedd yn dechrau. Bydd prifysgolion yn trefnu llawer o ddigwyddiadau hefyd i annog myfyrwyr i wneud ffrindiau ac ymuno â chlybiau a chymdeithasau yn ystod wythnos gyntaf y tymor (Wythnos y Glas). Ar ôl cael amserlenni a darlithoedd rhagarweiniol, bydd myfyrwyr yn dechrau ar eu hastudiaethau a bydd eu bywyd yn y brifysgol yn dechrau go iawn.



Chwefror – Mehefin:
UCAS Extra

Os na fydd gan eich mab neu eich merch unrhyw gynigion gan brifysgol, gallant wneud cais i'r brifysgol drwy UCAS Extra. Am fwy o fanylion, gweler www.ucas.com

Ysgoloriaethau a Bwrsariaethau

Mae'r wybodaeth isod yn ymwneud â dechrau astudio yn 2019 yn unig. Mae ysgoloriaethau a bwrsariaethau ar gyfer dechrau astudio yn 2020 yn cael eu hadolygu ar hyn o bryd a bydd rhagor o manylion ar ein gwefan maes o law.

Ysgoloriaeth Prifysgol Caerdydd

Mae'r ystod a'r math o ysgoloriaethau sydd ar gael yn amrywio o flwyddyn i flwyddyn. I gael rhagor o fanylion, a'r wybodaeth ddiweddaraf, ewch i www.caerdydd.ac.uk/scholarships

Bwrsariaeth Prifysgol Caerdydd

Rydym am sicrhau nad yw amgylchiadau ariannol yn rhwystro'r myfyrwyr hynny sydd â'r gallu i lwyddo ym Mhrifysgol Caerdydd rhag ymgymryd ag astudiaethau israddedig. Gan ystyried hyn, mae Bwrsariaethau Prifysgol Caerdydd ar gael yn 2019 i roi cefnogaeth ariannol i'r rheini sy'n dod o gartrefi sy'n ennill llai na chyfanswm o £35,000 mewn incwm asessedig. Mae bwrsariaeth gwerth £1000 ar gael yn y flwyddyn astudio gyntaf (£500 yn y blynyddoedd olynol) ar gyfer myfyrwyr israddedig, amser llawn sy'n bodloni'r telerau ac amodau sydd ar gael yn www.caerdydd.ac.uk/bwrsariaethau

Nid oes angen i chi wneud cais ar wahân am y fwsariaeth. Y prawf modd statudol a gynhelir gan y corff cyllid myfyrwyr perthnasol yn y DU fydd yn pennu a yw myfyriwr yn gymwys ai peidio. Bydd angen i'r Brifysgol gael data am incwm cartref y myfyriwr gan y corff ariannu. Bydd angen y wybodaeth er mwyn asesu pa mor gymwys yw myfyriwr, felly os ydych am gael eich ystyried ar gyfer y fwsariaeth, cofiwch beidio â thicio'r blwch ar y ffurflen asesu i'n hatal rhag rhannu'r wybodaeth hon. Cewch ragor o wybodaeth, gan gynnwys telerau ac amodau, ar ein gwefan: www.caerdydd.ac.uk/bwrsariaethau



Cyllid

Gall ariannu costau prifysgol ymddangos fel tasg amhosibl i ddechrau. Eto gyda'r gefnogaeth ariannol sydd ar gael gan y llywodraeth ac, mewn llawer o achosion, y prifysgolion eu hunain, ni ddylai pryderon ariannol fyth rwystro myfyriwr rhag mynd i'r brifysgol.



Wyddoch chi?

Drwy'r Siop Swyddi, Prifysgol Caerdydd oedd y brifysgol gyntaf yn y DU i dalu'r cyflog byw i fyfyrwyr.

Cyllid Myfyrwyr

Mae'r cyllid sydd ar gael yn cael ei effeithio gan nifer o ffactorau, megis y cwrs y mae myfyriwr yn ei astudio, lle mae'n byw cyn dechrau cwrs, manylion incwm y cartref ac a yw wedi astudio o'r blaen.

Nid yw'r wybodaeth isod yn berthnasol i'r rhai sy'n bwriadu astudio cwrs gofal iechyd megis Nyrsio, Bydwreigiaeth neu Ffisiotherapi. Os yw eich mab neu ferch yn bwriadu astudio cwrs gofal iechyd, cechw ragor o wybodaeth fan hyn: www.caerdydd.ac.uk/study/undergraduate/funding/funding-your-healthcare-course

Os na fydd eich mab neu ferch yn astudio cwrs gofal iechyd, dylai fod yn gymwys i wneud cais am arian ar gyfer ffioedd dysgu a chyllid cynhaliaeth i wneud cwrs israddedig. Os yw'r myfyriwr wedi astudio mewn prifysgol o'r blaen, gallai hyn effeithio ar ei allu i gael yr arian hwn.

I gael rhagor o wybodaeth am yr arian sydd ar gael, a sut i wneud cais, dylech gysylltu â'r corff ariannu perthnasol, sy'n cael ei benderfynu gan ble roedd y myfyriwr yn byw cyn dechrau'r cwrs.

- **Cymru:** www.cyllidmyfyrwycymru.co.uk
- **Lloegr:** www.direct.gov.uk/studentfinance
- **Yr Alban:** www.saas.gov.uk
- **Gogledd Iwerddon:** www.studentfinanceneni.co.uk
- **Myfyrwyr o'r UE sy'n dod i astudio yng Nghymru:** www.cyllidmyfyrwycymru.co.uk



Awgrymiadau Ardderchog

Caiff **arian ar gyfer ffioedd dysgu** ei dalu'n uniongyrchol i'r Brifysgol. Nid yw'r ffi ffioedd dysgu blynyddol ar gyfer myfyrwyr sy'n bwriadu dechrau cwrs ym mis Medi 2020 wedi'i gadarnhau eto.

Nod **cyllid cynhaliaeth** yw helpu myfyrwyr i dalu am gostau bywyd myfyriwr o ddydd i ddydd megis llety, bwyd, offer ysgrifennu, teithio a chostau byw cyffredinol eraill. Caiff cyllid cynhaliaeth ei dalu yn syth i gyfrif banc y myfyriwr, mewn 3 rhandaliad fel arfer. Fel arfer bydd y taliad cyntaf yn cael ei dalu o fewn 3-5 diwrnod gwaith ar ôl iddynt ymrestru a chasglu eu cerdyn adnabod myfyriwr. Felly mae'n bwysig i fyfyrwyr gyrraedd gyda rhywfaint o arian ar gyfer y cyfnod cyn cael yr arian.

Mae **ad-daliadau** benthyciadau i fyfyrwyr yn dibynnu ar incwm yr unigolyn. Golyga hyn mai dim ond ar ôl ennill dros £25,000 y flwyddyn y bydd myfyrwyr newydd yn dechrau ad-dalu'r benthyciadau. Ar fenthyciadau i fyfyrwyr israddedig, mae myfyrwyr yn ad-dalu 9% o unrhyw enillion uwchben y trothwy hwn. Os bydd myfyrwr yn cael benthyciad ffioedd dysgu a benthyciad cynhaliaeth, bydd y rhain yn cael eu cyfuno mewn un swm, fydd yn cael ei ad-dalu ar ôl i'r myfyrwr orffen ei gwrs a phan fydd yn ennill mwy na'r trothwy.

Dyma rai enghreifftiau:

Incwm blynyddol cyn treth	Ad-daliad misol
£25,000	£0
£27,000	£15
£30,000	£37
£35,000	£74

I gael rhagor o wybodaeth am log a'r system ad-dalu, gweler:

www.studentloanrepayment.co.uk

Gallai ymgymryd â **gwaith rhan-amser** i gael incwm ychwanegol (a phrofiad) fod yn fuddiol iawn. Mae llawer o gadwyni o fariau a siopau manwerthu yng Nghaerdydd, felly mae'n bosibl y bydd eich mab neu ferch yn ystyried gofyn am gael ei drosglwyddo o'r man y mae'n gweithio ar hyn o bryd. Mae Undeb y Myfyrwyr yn gyfrifol am Siop Swyddi fywiog iawn hefyd. Yma, gallai eich plentyn ddod o hyd i gyfleoedd gwaith cyflogedig achlysurol, gan gynnwys yn y maes manwerthu, mewn bar neu waith llysgenhadol y gall ei ffitio o amgylch ei astudiaethau. Nid yw'r Brifysgol yn argymhell gweithio mwy na phymtheg awr yr wythnos, er mwyn sicrhau nad yw astudiaethau academiaidd y myfyrwr yn cael eu heffeithio.

Mae cynnig **cyngor ynghylch cyllidebu** yn un ffordd o helpu eich plentyn i baratoi ar gyfer y brifysgol. Mae'n bosibl nad ydynt wedi arfer derbyn symiau mawr o arian ac felly mae'n bwysig eu bod yn gwybod bod rhaid cyllidebu ar gyfer biliau megis rhent, bwyd, golchi dillad, pethau ymolchi, llyfrau, teithio, dillad a chymdeithasu. Efallai y bydd ganddynt gostau eraill megis contractau ffôn symudol neu'n gorfod talu am drwydded teledu.

Mae'n werth ystyried pa gyfrif banc myfyrwr fydd yn fwyaf addas, manteisio i'r eithaf ar gyfleoedd manwerthu i fyfyrwyr a phrisiau teithio gostyngol, a chwilio am ffyrdd o arbed arian o ddydd i ddydd, fel prynu bwyd rhatach.

Gallwch ddod o hyd i ragor o wybodaeth am gostau byw myfyrwr yng Nghaerdydd yma:

www.caerdydd.ac.uk/study/student-life/living-costs



Beth allwch chi ei wneud

A chithau'n rhiant/gwarcheidwad, byddwch yn naturiol yn awyddus i gefnogi eich mab neu eich merch i barhau â'u haddysg. Mae sawl ffordd o helpu. Gallwch eu hebrwng i ddiwrnodau agored, neu gofio pacio eu hoff bethau pan fyddant yn symud i lety myfyrwyr... bydd eich cymorth chi'n cael ei werthfawrogi.

Diwrnodau Agored

Ar ôl casglu gwybodaeth o wefannau a phrosiectws prifysgolion, y cam nesaf a argymhellir yw mynd i ddiwrnodau agored a dechrau cymharu prifysgolion. Bydd eich mab neu eich merch yn astudio ac yn byw yn y ddinas am y 3, 4, neu hyd yn oed 5 mlynedd nesaf – sy'n golygu bod yn rhaid iddynt fod yn hapus ac yn gyfforddus yno. Bydd bod yn gwmni i'ch mab neu eich merch yn rhoi ail farn ddefnyddiol iddynt, a bydd hefyd yn gyfle i chi ofyn eich cwestiynau eich hun a dysgu mwy am y ddinas y bydd eich mab neu eich merch yn eu galw'n gartref yn fuan. I gael gwybod rhagor, ewch i:

www.caerdydd.ac.uk/diwrnodagored

“

“Gwnaethom ymweld â llawer o Ddiwrnodau Agored, darllen mwy nag un prosiectws ac fe wnaeth hi newid ei meddwl sawl gwaith yn ystod blwyddyn 12 ynghylch pa radd oedd hi eisiau gwneud cais ar ei chyfer. Fodd bynnag, unwaith iddi benderfynu ar y cwrs iawn, roedd dewis y Brifysgol iawn lawer yn haws.

Felly pan aeth i'r Brifysgol a'i gweld hi'n anodd byw oddi cartref, roedd gwneud cwrs yr oedd hi'n ei fwynhau yn help i'w hargyhoeddi hi, a ni, y byddai popeth yn iawn.”

Sue Diment, Rhiant

Y Broses Ymgeisio

Mae'n bosibl y bydd eich mab neu eich merch yn cyflwyno cais ar gyfer hyd at bump o gyrсияu prifysgol drwy wefan UCAS. Er mwyn ennill lle, bydd yn rhaid iddynt ddwyn perswâd ar y brifysgol drwy ysgrifennu datganiad personol sy'n rhoi manylion eu diddordebau academiaidd, eu profiad gwaith, eu dyheadau gyrfaoel, eu hobiau a'u diddordebau. Dim ond 4,000 o nodau a ganiateir ar gyfer hyn, felly efallai y byddai'n syniad da i chi drafod syniadau a meddwl am ffyrdd o wneud pwyntiau cadarnhaol a chryno. Bydd cynnig darllen y drafft gorffenedig hefyd yn helpu i atal unrhyw wallau sillafu neu deipio syml rhag difetha cais cryf. Mae rhagor o gyngor ar gael yn:

www.caerdydd.ac.uk/gwneudcais

Ymgartrefu

Pan fyddant yn symud oddi cartref am y tro cyntaf, gall cysuron cartref wneud byd o wahaniaeth i'ch mab neu eich merch, a'u helpu i ymgartrefu yn eu hamgylchedd newydd. Ar wahân i wneud yn siŵr bod ganddynt yr holl bethau hanfodol yn y gegin a'u hystafell wely, beth am bobî cacen gartref i'w helpu i ddod yn ffrindiau gyda'u cyd-letywyr newydd, neu greu albwm lluniau? Mae'n bwysig rhoi ychydig wythnosau i fyfyrwyr ymgartrefu'n iawn cyn eu hannog i ddod adref. Bydd hyn yn rhoi cyfle iddynt ymgyfarwyddo â threfn newydd, a theimlo'n fwy cyfforddus yn eu hamgylchedd newydd. Os bydd eich mab neu eich merch yn dewis aros gartref a theithio i'r brifysgol, dylech eu hannog i ymuno â chlybiau a chymdeithasau a thafu eu hunain i fywyd myfyrwr.

Cefnogaeth a Chyfleusterau

Mae tua 30,000 o fyfyrwyr ym Mhrifysgol Caerdydd sy'n rhannu'r un diddordeb ac sydd ag un nod cyffredin, sef ennill gradd. Mae'n rhwydwaith cryf a chefnogol i feithrin cyfeillgarwch agos. Yn ogystal â hyn, mae gennym staff a gwasanaethau cefnogi i helpu eich mab neu eich merch mewn nifer o ffyrdd.

Cefnogaeth

Os oes ar fyfyrwyr angen unrhyw help, cefnogaeth bersonol neu gyngor ymarferol ar unrhyw adeg yn ystod eu cyfnod ym Mhrifysgol Caerdydd, mae llawer o bobl ar gael i'w helpu. Mae gennym rwydwaith cefnogi tair-haen, fel a ganlyn:

Tiwtor Personol

Mae pob myfyriwr yn cael ei diwtor personol ei hun. Bydd eich mab neu eich merch yn cwrrd â'u tiwtor yn rheolaidd i drafod cynnydd ac unrhyw bryderon sydd ganddynt. Fel aelod o'r staff academiaidd, bydd eu tiwtor yn gallu rhoi cyngor ac arweiniad iddynt ar faterion academiaidd a bugeiliol.

Y Ganolfan Cefnogi Myfyrwyr

Mae gennym ddwy Ganolfan Cefnogi Myfyrwyr, y naill ar Gampws Parc Cathays a'r llall ar Gampws Parc y Mynydd Bychan. Mae gan y canolfannau hyn staff sydd wedi'u hyfforddi i roi gwybodaeth a chynghor ymarferol ynghylch materion gwahanol, gan gynnwys cyllid myfyrwyr a thai, materion sy'n ymwneud â chynnydd academiaidd, a chefnogaeth anabledd. Mae'r gwasanaethau'n cynnwys:

- Gwybodaeth, cyngor a chefnogaeth gyfrinachol i fyfyrwyr sydd â dyslecsia neu anabledau, yn ogystal â chynghorydd iechyd meddwl pwrpasol
- Cefnogaeth i fyfyrwyr sydd ag anawsterau ariannol, gan gynnwys y Gronfa Ariannol Wrth Gefn a'r Gronfa Caled

- Gwasanaeth cwnsela cyfrinachol i fyfyrwyr sy'n teimlo'n ofidus neu'n bryderus
- Tim Gyrfaoedd gweithgar sy'n darparu cyngor a gwybodaeth, gweithdai, digwyddiadau, lleoliadau profiad gwaith, a llawer mwy.

Y Ganolfan Cyngor i Fyfyrwyr, Undeb y Myfyrwyr

Mae Undeb y Myfyrwyr yn darparu Canolfan Gyngor hefyd, sy'n rhoi cyngor ar amrywiaeth eang o faterion cymdeithasol ac ariannol, a materion sy'n ymwneud â thai.

Bywyd Preswyl

Diben y Tim Bywyd Preswyl yw gwella eich profiad ym Mhreswylfeydd y Brifysgol. Bydd y tim yn gwneud eu gorau glas i gynnig croeso cynnes a'ch helpu i ymgyrtrefu mewn modd diffwdan ym mywyd y Brifysgol. Maent hefyd yn helpu i feithrin ymdeimlad cryf o gymuned drwy amrywiaeth o ddigwyddiadau cymdeithasol a gweithgareddau diwylliannol yn ogystal â chefnogaeth ymarferol. Mae ein staff yn gweithio mewn partneriaeth â'r Ganolfan Cefnogi a Lles Myfyrwyr, y Swyddfa Preswylfeydd ac Undeb y Myfyrwyr i wneud yn siŵr eich bod chi'n cael yr amser gorau posibl tra'n aros yn llety'r Brifysgol.

Cynllun Mentora Myfyrwyr

Mae ein Cynllun Mentora Myfyrwyr yn helpu myfyrwyr blwyddyn gyntaf i ymdopi â rhai o'r heriau wrth ddechrau yn y Brifysgol. Mae'r tim o fyfyrwyr hyfforddedig yn cynnig eu profiadau personol i'ch helpu gydag unrhyw

ymholiadau neu bryderon academiaidd ac anacademaidd a allai fod gennych.

Darpariaeth Cyfrwng Cymraeg

Mae darpariaeth cyfrwng Cymraeg wrthi'n cael ei datblygu mewn nifer o feysydd. Lle bo'n bosibl, byddwn yn neilltuo tiwtor personol Cymraeg ei iaith i'r rhai y byddai'n well ganddynt siarad Cymraeg. Mae'n bosibl i fyfyrwyr gyflwyno gwaith i'w asesu a sefyll arholiadau trwy gyfrwng y Gymraeg hefyd, ni waeth ym mha iaith y dysgir y pwnc.

Noder, efallai na fydd hyn yn bosibl mewn rhai meysydd clinigol a gwyddonol. I gael gwybod rhagor am ysgoloriaethau sydd ar gael a chyfleoedd cefnogi pellach, ewch i: www.caerdydd.ac.uk/cangencaeerdydd





Cyfleusterau

Llawer o
lyfrgelloedd
ar agor **24/7**



3000+

o fannau astudio



**33 erw o gaeau
chwaraeon,
pentref hyfforddi,
pwll nofio a Chanolfan
Ffitrwydd a Sboncen**



Undeb y Myfyrwyr
sydd ymhlith
y mwyaf a'r
gorau yn y DU

**Meddygfa ar
Blas y Parc**



**Caplaniaeth
aml-ffydd**

Termau Allweddol

UCAS: Gwasanaeth Derbyn y Prifysgolion a'r Colegau

Bydd eich mab neu eich merch yn gwneud cais, yn olrhain ac yn derbyn cynigion gan brifysgolion drwy UCAS. Mae'r wefan www.ucas.com yn darparu llawer o adnoddau ar gyfer rhieni a myfyrwyr.

Datganiad Personol

Bydd disgwyl i fyfyrwyr ysgrifennu datganiad, hyd at 4,000 o nodau, sy'n rhoi manylion pam y dylid eu hystyried ar gyfer lle ar eu cwrs dewisol. Dylai'r datganiad hwn gael canolbwynt penodol, a dylai fod yn gadarnhaol ac yn unigol i bob myfyrwr. Bydd profiad gwaith a gweithgareddau allgyrsiol yn sicr o fudd, ond cofiwch gysylltu'r sgiliau/gallu â'r cwrs ei hun.

Cynnig Amodol

Os bydd eich mab neu eich merch yn cael Cynnig Amodol gan y brifysgol o'u dewis, mae hyn yn golygu bod ganddynt gynnig dros dro i astudio yn y sefydliad hwn, ond rhaid iddynt fodloni gofynion academiaidd penodol cyn 31 Awst.

Cynnig Diamod

Mae Cynnig Diamod yn golygu bod prifysgol yn fodlon derbyn y myfyrwr ni waeth beth fydd canlyniad unrhyw arholiadau sydd ar y gweill.

Dewis Cadarn

Ar ôl derbyn penderfyniadau yr holl brifysgolion, bydd eich mab neu eich merch yn dewis un brifysgol fel eu Dewis Cadarn. Dyma fydd eu dewis cyntaf o brifysgol, a'r un y maent wir am fynd iddi.

Dewis Yswiriant

Bydd myfyrwyr hefyd yn dewis prifysgol fel eu Dewis Yswiriant. Dyma fydd eu dewis wrth gefn os na fyddant yn bodloni gofynion penodol eu Dewis Cadarn.

Semester

Rhennir y flwyddyn academiaidd yn ddau semester. Bydd Semester yr Hydref rhwng diwedd Medi a mis Ionawr; a bydd Semester y Gwanwyn rhwng diwedd Ionawr â mis Mehefin.

Ydyn ni wedi anghofio rhywbeth?

Os oes gennych unrhyw gwestiynau, mae croeso i chi ffonio neu ebostio ein tîm i gael rhagor o wybodaeth:

Ffôn: 029 2087 4455

Ebost: ymholiad@caerdydd.ac.uk

Gwefan: www.caerdydd.ac.uk

Credir bod yr wybodaeth yn gywir ar yr adeg ei chyhoeddi.
Er y gwnaed pob ymdrech i sicrhau ei bod yn gywir, ni all y cyhoeddwyf fod yn gyfrifol am wallau neu hepgoriadau, nac am unrhyw fater sy'n gysylltiedig mewn unrhyw fodd â chyhoeddi'r wybodaeth hon, neu sy'n codi yn sgîl ei chyhoeddi.

Cyhoeddwyd gan yr Adran Cyfathrebu a Marchnata, Prifysgol Caerdydd
© Hawlfraint 2018. Yn weithredol o fis Mawrth 2019.

www.caerdydd.ac.uk/rhieni